

TRANG DAU VIETBIBLE 3.0

TAB TRANG ĐẦU:

Trang Đầu | Thiết Lập

Chọn Bản Kinh Thánh Tham Khảo:

- Bản Truyền Thống 1926
- Bản Truyền Thống Hiệu Đỉnh 2010
- Bản Dịch Mới 2002

Nhập tiêu đề tìm kiếm

Không phân biệt chữ Hoa - Thường

VietBible là chương trình giúp việc học và nghiên cứu Kinh Thánh bằng tiếng Việt cho mọi người không phân biệt tôn giáo, giáo phái.

Trang web của chương trình VietBible 3.0 là <http://vietbible100.com>.

Xoa, Bê-la, Xô-a Tsoar (nhỏ). Một trong các thành của đồng bằng, và dường như là nhỏ nhất trong năm thành (Sa 19:20,22). Từ núi Nê-bô người ta thấy cánh đồng bằng cho đến tận Xoa (Phu 34:3). Tên đó vốn là Bê-la, nơi đó có một vua, một trong những người bị Kê-rô-lao-me đánh bại (Sa 13:10; 14:2,8). Khi bị hăm dọa rằng sự phán xét sắp giáng trên những tội lỗi, thì Lót xin được cho Xoa, và chạy trốn đến đó tránh khỏi tai nạn (19:20-23). Một ngọn núi (hoặc ít nhất cũng là một miền cao) đứng ngay sau thành, có một hang trong đó Lót và hai con gái ở trong một thời gian.

Xem thêm...

Lời Chúa là ngọn đèn cho chân tôi,
Ánh sáng cho đường lối tôi
(Thi thiên 119:105)

Kinh Thánh | Bản Truyền Thống 1926

Giao diện tổng quát (xem hình bên)

Nút mở rộng cửa sổ:

Nút đóng TAB: (mở lại TAB bằng cách nhấp vào biểu tượng ngôi nhà)

Phần trợ giúp:

Tổng Quát Chức Năng:

- Chọn bản Kinh Thánh tham khảo chính
- Tìm kiếm tiêu đề (có thể tùy chọn nguồn dữ liệu để tìm kiếm)
- Phần thông tin về chương trình – lời giới thiệu
- Phần từ điển truy xuất ngẫu nhiên lúc khởi động chương trình
- Mục câu gốc yêu thích
- Có thể thiết lập hiển thị trang đầu theo ý riêng của người

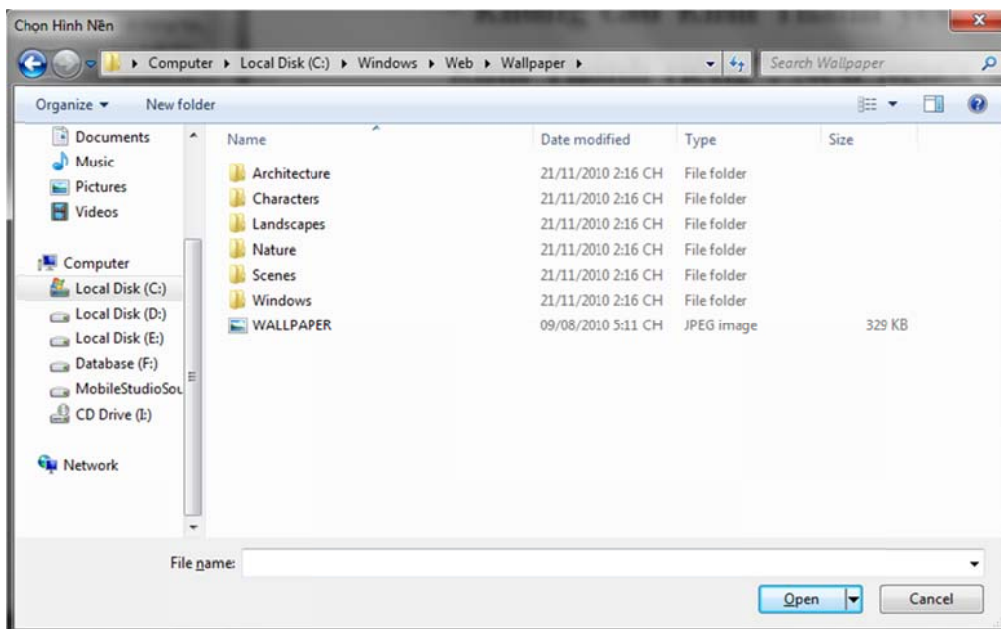
Thiết Lập Hiển Thị Trang Đầu:

- Vị trí nút công cụ để thiết lập hiển thị trang đầu là góc trái bên dưới, nút “VietBible”



- Khung thiết lập hiển thị trang đầu đơn giản là đảm nhiệm tính năng đóng / mở các phần trên TAB Trang Đầu (Kinh Thánh Tham Khảo, Giới Thiệu Chương Trình, Từ Điển, Câu Gốc)

- Khung chọn hình nền dùng để đóng hình nền chương trình (“Không Sử Dụng Hình Nền”) hoặc dùng hình mặc định của chương trình sẵn có hoặc là chọn hình nền theo ý thích cá nhân, chỉ việc nhấp vào “Chọn Hình Nền ...” thì cửa sổ trình duyệt để chọn đường dẫn hiện ra, sau đó người dùng chọn hình mình muốn cho hiển thị như sau:



- Khung câu Kinh Thánh yêu thích có 2 chế độ là mặc định (Thi 119:105) và “chọn câu Kinh Thánh riêng”. Nếu người sử dụng muốn cho hiển thị câu Kinh Thánh mà mình yêu thích khác câu mặc định của chương trình, thì nhấp vào “chọn câu Kinh Thánh riêng...”. Một cửa sổ nhỏ để nhập địa chỉ xuất hiện, người dùng nhập địa chỉ câu Kinh Thánh mình muốn.



Chọn Bản Kinh Thánh Tham Khảo:

- Chức năng: chọn bản Kinh Thánh tham khảo là xác định bản dịch Kinh Thánh mặc định có giá trị ưu tiên trong quá trình sử dụng, truy xuất của chương trình. Hiện tại VietBible 3.0 gồm 10 bản dịch:

*** 6 bản Kinh Thánh trọn bộ Cựu Ước và Tân Ước:

+ **Bản Truyền Thống 1926** © United Bible Societies 1998 – Tái bản 1998

+ **Bản Truyền Thống Hiệu Đỉnh 2010** © United Bible Societies 2010 – Phiên bản thứ nhì, 2011

+ **Bản Dịch Mới 2002** © Arms of Hope 2002

+ **Bản Hiện Đại** © International Bible Society 1994

+ **Bản Dịch 2011** © Mục sư Đặng Ngọc Bái

+ **Bản Nhóm Phiên Dịch Các Giờ Kinh Phụng Vụ** © Các Dịch Giả 1998

*** 3 bản Kinh Thánh bộ Tân Ước

+ **Bản Nhuận Chánh** © Hội Ghi-đê-ôn Quốc Tế 1970

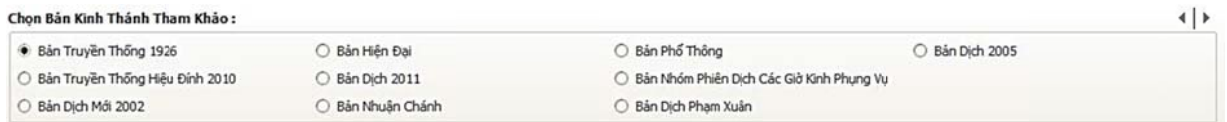
+ **Bản Phổ Thông** © World Bible Translation Center 2003

+ **Bản Dịch 2005** © Vietnamese Bible Ministry 2005, 2007

*** 1 bản Kinh Thánh gồm 4 sách Phúc Âm

+ **Bản Dịch Phạm Xuân**

Dùng nút <|> để xem các bản dịch còn lại. Hoặc nhấp vào nút “Mở Rộng Cửa Sổ” để quan sát hết.



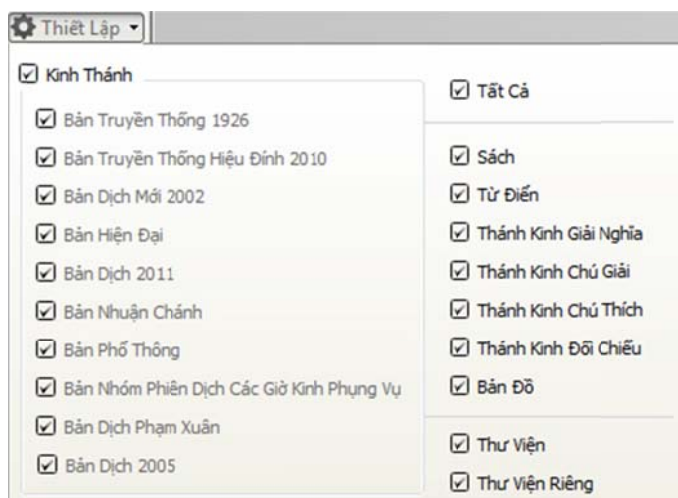
Chương trình khuyến khích bạn sử dụng 1 trong 6 bản dịch trọn bộ Cựu Ước và Tân Ước là bản dịch tham khảo chính trong quá trình học tập, nghiên cứu.

Lưu ý: để chương trình hoạt động tốt nhất, sau khi chọn bản dịch tham khảo chính cần khởi động lại chương trình.

Tìm Kiếm Tiêu Đề:

- Khi người sử dụng quan tâm đến một chủ đề, tiêu đề hay vấn đề nào đó mà muốn tra cứu, chương trình dễ dàng hỗ trợ người sử dụng bằng cách liệt kê tất cả những tên tiêu đề có liên quan trong nguồn dữ liệu tùy chọn, dựa trên từ khóa mà người sử dụng nhập vào chương trình.

- Trước hết, người sử dụng cần thiết lập tìm kiếm tiêu đề. Nhấp vào nút “Thiết Lập”, trình đơn động xuất hiện như sau:




Người sử dụng tùy chọn vào mục nào mà mình quan tâm nhất trong việc tra cứu tiêu đề. Bên cạnh danh sách tên các loại tài liệu, người sử dụng cần lưu ý góc phải bên dưới, trình đơn động có 2 mục: “Thư viện” và “Thư viện riêng” – ý nghĩa và giá trị của chúng như sau:

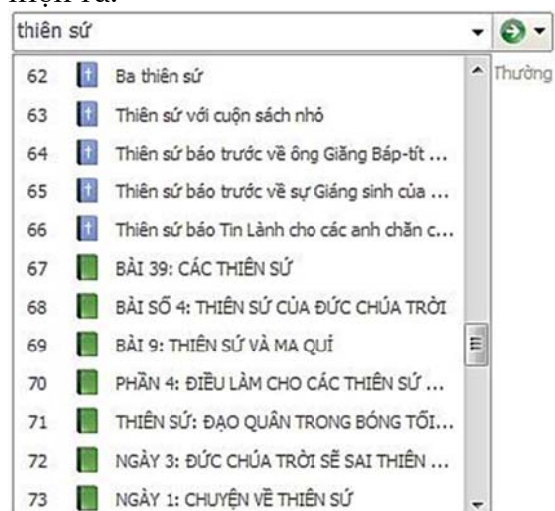
+ Nếu lựa chọn “**thư viện**”: có nghĩa là người dùng muốn tra cứu dữ liệu cơ sở mà chương trình cung cấp cho người sử dụng.

+ Nếu lựa chọn “**thư viện riêng**”: có nghĩa là người dùng muốn tra cứu dữ liệu mở rộng – do chính người sử dụng nạp thêm vào cho chương trình.

- Bước kế tiếp là nhập từ khóa tiêu đề mà người sử dụng cần tra cứu vào ô “nhập tiêu đề tìm kiếm” (vị trí ở ngay dưới khung “Chọn bản Kinh Thánh tham khảo”). Nếu người sử dụng muốn tra cứu từ khóa nhập vào cách chính xác hơn thì bỏ đánh dấu ô “Không phân biệt Hoa – Thường”



- Cuối cùng, nếu có thông tin nào tra cứu được từ nguồn dữ liệu thì một danh sách sẽ hiện ra. Người dùng chọn tiêu đề nào gần với mong muốn nhất, nhấp chuột đôi hoặc chọn tên tiêu đề và nhấp vào nút  hay nhấn phím Enter. Một cửa sổ tương ứng sẽ hiện ra.



Thông Tin – Lời Giới Thiệu:

Khung này là lời giới thiệu về chương trình VietBible 3.0, đồng thời chứa đường dẫn đến trang Web của chương trình: <http://vietbible100.com>

Trang Web này bao gồm những nội dung sau:

- Xem hướng dẫn sử dụng
- Tải xuống chương trình VietBible 3.0 (miễn phí)
- Hỏi đáp, trao đổi với chương trình
- Chia sẻ tài liệu cho cộng đồng (tải lên các tài liệu cá nhân, sưu tầm, dịch thuật ...)

Từ Điển Trên Trang Đầu:

Khung này là phân truy xuất ngẫu nhiên trong kho từ điển cơ sở của chương trình. Mỗi lần khởi động, người dùng sẽ thấy nội dung từ điển khác nhau. Trong trường hợp muốn đọc kỹ hơn nội dung của từ điển thì người sử dụng chỉ việc nhấp vào “Xem thêm...”, một cửa sổ tương ứng sẽ mở ra.

Xoa, Bê-la, Xô-a Tsoar (nhỏ).
Một trong các thành của đồng bằng, và dường như là nhỏ nhất trong năm thành (Sa 19:20,22). Từ núi Nê-bô người ta thấy cánh đồng bằng cho đến tận Xoa (Phu 34:3). Tên đó vốn là Bê-la, nơi đó có một vua, một trong những người bị Kê-rô-lao-me đánh bại (Sa 13:10; 14:2,8). Khi bị hăm dọa rằng sự phán xét sắp giáng trên những tội lỗi, thì Lót xin được cho Xoa, và chạy trốn đến đó tránh khỏi tai nạn (19:20-23). Một ngọn núi (hoặc ít nhất cũng là một miền cao) đứng ngay sau thành, có một hang trong đó Lót và hai con gái ở trong một thời gian

Xem thêm...

Câu Gốc:

Khung hiển thị 1 câu gốc với mặc định là Thi 119:105. Tuy nhiên, người sử dụng có thể thay đổi theo ý mình chỉ cần thiết lập lại hiển thị trang đầu.